

INSTALLATION HOME CINEMA D'APPARTEMENT



Une fois l'écran levé, le téléviseur LCD Sony de 40 pouces permet de profiter des programmes TV

L'installation de Fabien

Salon de 13m²

► Sources :

Console Sony PS3 Slim
Lecteur Blu-ray SONY BDP-S550
Terminal CANAL+/CANALSAT

► Amplificateur :

Amplificateur AV ROTEL RSX-1550

Enceintes :

Enceintes principales : B&W 602.3 S3 x 2
► Enceinte centrale : B&W HTM61
Enceintes surround : SLB SAT 02
► Subwoofer : MOSSCADE TITAN 7.4

► Diffuseur vidéo :

Téléviseur LCD SONY KDL-40V5500
Vidéoprojecteur Tri-LCD SONY VPL-HS60

Accessoires :

Ecran électrique LUMENE CAPITOL 200C de 2m de base

Coût : Matériel + travaux d'aménagement : 7 000 euros



Un projecteur Full HD ferait-il vraiment mieux que ce Sony HS60 sur un écran de 2m de base ? Pas sur...



Home Cinema

Dormir dans la salle Home Cinema. Drôle d'idée ? C'est pourtant ce que font Fabien et sa compagne depuis l'arrivée de leur deuxième enfant, à qui ils ont momentanément laissé leur chambre. Une salle de cinéma implantée dans la pièce à vivre de l'appartement. Explications.

PAR J.P. DEVIS. PHOTOS : FABIEN



Fabien aimerait pouvoir tout piloter même avec les portes du meuble fermé. Voilà pourquoi il a investi dans des reports IR.

d'appartement

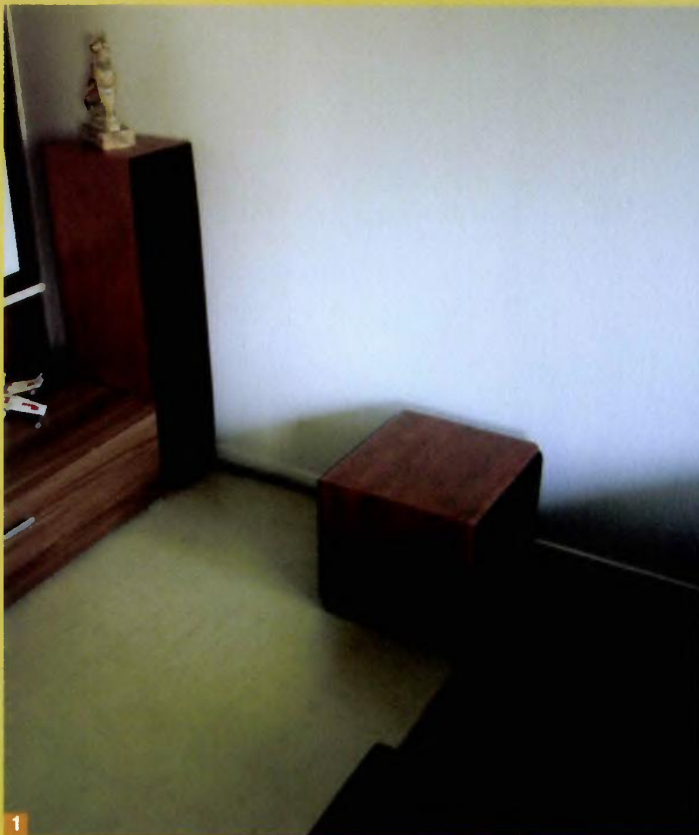
Quand on est passionné, on est prêt à vivre sa passion quel que soit l'endroit. C'est le cas de Fabien qui vit en région parisienne dans un appartement. Pas forcément le lieu idéal pour le Home Cinema. La proximité des voisins, la taille généralement réduite des pièces, le recul et les possibilités d'aménagement limités font des appartements des endroits bien peu propices à l'installation d'un système Home Cinema. Et pourtant...

Un « salon » dédié

Fabien lui possède un F4 avec un espace salon de 5m de longueur sur 2m50 de largeur qu'il a très vite décidé de transformer en

espace Home Cinema. Pour cela, il s'est fait aidé par deux amis dont un qui lui a confectionné ce caisson en bois ayant permis d'intégrer le carter de l'écran électrique ainsi que plusieurs spots des LED. Il s'agit en réalité d'un simple cache avec chapeau et rabat, maintenu à la verticale par deux équerres murales. Une bonne idée d'intégration. « Le plus délicat » se souvient Fabien, « ça a été de déporter suffisamment le carter de l'écran pour que la toile puisse passer juste devant le téléviseur ». Ce téléviseur, c'est un petit LCD 40 pouces Sony (le KDL-40V5500) dont le câble d'alimentation et le câble HDMI ont été cachés par une baguette habillée des mêmes finitions que le mur. >>>

INSTALLATION HOME CINEMA D'APPARTEMENT ▶ Salon de 13 m² environ 7 000 €



1 Lors des séances, le subwoofer doit forcément être muselé pour éviter de réveiller les enfants et de faire bondir le voisin du dessous.
2 Au centre du meuble, l'intégré Rotel RSX-1550 remplace avantageusement le petit Denon.
3 Comme vous le voyez, le meuble du projecteur empêche le passage entre le canapé et la porte vitrée. Fabien aimerait trouver une autre solution.



Fabien cherche une autre solution pour installer le vidéoprojecteur. Pas facile quand on ne peut pas percer au plafond.

Au sol, un meuble en bois a permis de camoufler la plupart des câbles et d'accueillir les éléments du système à savoir : un lecteur Blu-ray Sony BDP-S550, une PS3 Slim, le terminal Canalsat et l'amplificateur Rotel RSX-1550. « Auparavant, j'avais un Denon AVR-2105 que j'ai troqué récemment contre cet intégré Rotel qui se marie mieux avec mes colonnes B&W » explique Fabien.

Seul au monde ?

Ces colonnes, ce sont des 602.5 S3 posées au sol de chaque côté du meuble. Elles encadrent une B&W HTM61 installée sur le meuble et servant de voie centrale. Un séduisant trio donc, aux vertus musicales, que Fabien doit cependant avoir bien du mal à exploiter à 100%. « Mon appartement se situe au dernier étage



de l'immeuble. Je n'ai donc personne au-dessus et comme on a l'habitude de dire que le son monte, j'ai tendance à penser que je ne gêne pas grand monde » souligne-t-il. « D'autant que cette partie de l'appartement ne donne chez aucun voisin. À droite, c'est le vide. Au dos de l'écran, c'est la chambre de mon fils et à gauche, c'est la salle à manger ».

A propos du savoir-vivre acoustique

Reste que quand on vit en appartement et que les enfants sont couchés, il est tout de même bien difficile de faire rugir le gros intégré Rotel et de déplacer avec vigueur les membranes des enceintes. Même chose pour le subwoofer, un Mosscade Titan 7.4, qu'il faut savoir museler pour ne pas faire trembler tout l'immeu-

ble et réveiller la maisonnée. « Cela dit, mon voisin du dessous doit avoir aussi un joli système audio/vidéo, car je l'entends parfois et ça a l'air de marcher pas mal » sourit-il. Fabien sait pertinemment qu'il pourra tirer encore bien plus de son système acoustique, mais il sait se contenter de ce qu'il a. « Je ne sais pas de quoi demain sera fait, mais il est clair que si nous déménageons prochainement, je chercherai un endroit me permettant de créer une salle dédiée » avoue-t-il. « Pour le moment, ce n'est pas à l'ordre du jour. Mais qui sait... ».

Un client fidèle

À l'arrière, Fabien a fait avec les « restes », à savoir des Studio Lab SLB-Sat 02 qu'il tenait d'un précédent système. De petites enceintes surround qui ne collent pas vraiment avec la qualité des

INSTALLATION HOME CINEMA D'APPARTEMENT ▶ Salon de 13 m² environ 7 000 €

Simple et pratique, la télécommande Prestigo de Philips permet de tout piloter sans se prendre la tête



B&W. « Ce sera l'un de mes prochains achats » précise-t-il, « histoire d'avoir un système complet et cohérent ». Tous ces équipements, Fabien les a achetés chez Hifissimo et a profité pour certains d'entre eux de remises assez conséquentes. « L'avantage quand on est un bon client, c'est que parfois le magasin vous appelle pour vous faire profiter de bonnes affaires ou vous proposer une ristourne sur certains produits. C'est comme ça que je me suis équipé. En profitant des opportunités et en étant fidèle à ce magasin ».

Visiblement fan des produits Sony, Fabien a choisi un tri-LCD

de la marque nipponne en guise de vidéoprojecteur : le VPL-HS60. « Je tenais absolument à avoir un tri-LCD, car je suis sensible aux effets arc en ciel des DLP » fait-il remarquer.

Des arcs-en-ciel pleins les yeux

Reste qu'aujourd'hui, les projecteurs DLP ont beaucoup évolué et que les effets d'arc-en-ciel ont quasiment disparu. Qu'à cela ne tienne, Fabien voulait être sûr de son coup et préférerait ne pas prendre de risque en optant pour ce tri-LCD HD Ready 720p de Sony. « Encore un bon coup d'Hifissimo » souligne-t-il. « Cela dit, je compte le changer d'ici peu pour passer à un modèle Full HD. Mais je me demande si la plus-value sera vraiment visible sur mon écran de 2m de base... ». Il est vrai qu'avec un écran de 2m de base, il n'est pas certain que le gain en pixels soit vraiment décelable. Fabien ne devra en tout cas pas s'attendre à un bond spectaculaire en précision. En revanche, de nombreux vidéoprojecteurs en vente aujourd'hui à des prix similaires au HS-60 font largement mieux que lui au niveau de la colorimétrie, des contrastes et du traitement vidéo. « Il me faudra de toute façon, un projecteur avec un bon lens-shift, car je veux pouvoir décaler l'image comme bon me semble » précise-t-il.

Du chauffage... au plafond

L'appareil est, en effet, posé sur le haut d'un meuble en fond de salle, juste derrière le canapé et devant la porte-fenêtre. « Il est clair que ce n'est pas la position idéale, mais je n'avais pas vraiment le choix » maugré Fabien. « Au plafond, lorsque j'ai voulu percer pour accrocher la potence, je suis tombé sur des canalisations de chauffage. Aussi bizarre que cela puisse paraître, dans cet immeuble, le chauffage est intégré au plafond. En gros, le chauffage de mon voisin du dessous est sous mes pieds et le mien, au dessus de ma tête. Impossible donc d'accrocher quoique ce soit au plafond. Impossible également d'installer le projecteur dans ou sous la table basse, car je n'ai pas assez de recul. Ou alors, il faudra que j'opte pour un modèle à focale courte. Et ça ne court pas les rues ». En attendant de trouver la bonne solution, Fabien a opté pour ce meuble qui obstrue le passage derrière le canapé, mais qui permet de ne pas être gêné par le bruit de l'appareil une fois assis et de camoufler les câbles.

Une installation accessible

Enfin, pour contrôler tout ce petit monde, Fabien s'est équipé d'une télécommande Philips Prestigo, un modèle simple et pratique permettant de tout piloter sans se prendre la tête. Au final, Fabien a réussi à intégrer dans son salon un vrai système Home Cinema qui, à défaut d'être discret, offre de belles prestations. Une installation « accessible » qui lui a coûté environ 7 000 euros. Essentiellement en matériel, bien entendu... ■

Nos impressions « Le casse-tête du HC dans les pièces à vivre (bis) »

Pour profiter du système Home Cinema, pour le moment, il faut ouvrir les portes du meuble. « Je compte m'équiper de reports Infrarouges et d'un convertisseur RF/RF permettant de tout contrôler porte fermée, mais ce n'est pas encore fait » concède Fabien. Le problème c'est que l'ampli Rotel a aussi tendance à chauffer et qu'il vaut mieux laisser la porte ouverte, malgré tout. « J'ai également habillé le mur de droite de la pièce avec deux grands cadres. En revanche, je n'ai rien prévu sur le côté gauche (complètement ouvert sur la salle à manger), mais j'y pense. Il faut trouver une solution à la fois esthétique et efficace sur le plan acoustique. Pas simple ». En effet, pas facile, de modeler l'acoustique d'une pièce comme celle-ci, à moins de tout fermer

« C'est bon de se casser un peu la tête pour trouver des solutions quand on aime le Home Cinema »

et de tout capitonner. Ce qui n'est évidemment pas possible ici, la pièce servant actuellement de chambre à coucher aux jeunes parents.

Fabien conçoit malgré tout que son système est peut-être surdimensionné par rapport à la pièce. Pourquoi ne pas avoir opté pour un système acoustique plus compact ? Des enceintes plates ou encastables ? Et pourquoi un vidéoprojecteur vu les contraintes que cela implique pour obtenir une image de 2m de base seulement ? Un Plasma de

85 pouces n'aurait-il pas pu suffire ? « Non, ce n'est quand même pas pareil un Plasma et un projecteur. Et puis, c'est bon de se casser un peu la tête pour trouver des solutions quand on aime le Home Cinema. Sinon, c'est vrai que le plus simple aurait été d'investir dans un ensemble audio compact et dans un téléviseur plus grand, et le tour aurait été joué. Mais pour moi, ce n'est pas du Home Cinema. Enfin, pas du vrai ! » rétorque Fabien.

Alors, même si le système tourne en sourdine pour le moment et si la pièce est totalement organisée autour du système Home Cinema, Fabien ne regrette rien et sait qu'un jour prochain, il aura la pièce qu'il faut pour laisser libre cours à sa passion sans empiéter sur l'espace à vivre. ■